

## EL MONTAPLATOS

de **HAROLD PINTER** direcció **ANDRÉS LIMA / ANIMALARIO**

intèrprets

**Alberto San Juan**  
i **Guillermo Toledo**

traducció de l'anglès

**Alberto San Juan**  
escenografia i vestuari

**Beatriz San Juan**  
il·luminació

**Valentín Álvarez**  
música i so

**Nick Powell**

ajudant de direcció

**Laura Galán**  
documentalista

**Walter Scoppherbill**  
producció executiva

**Joseba Gil**

i els equips del **Teatre Lliure**

producció  
**Animalario**

espectacle en castellà  
durada aproximada

**1 hora i 25 minuts sense pausa**

Una traducció lliure del títol és *El cambrer estúpid*. Crec que l'autor defineix molt bé les relacions humanes titllant-les de servitud estúpida. Qui es comunica amb nosaltres? (i dic nosaltres perquè Ben i Gus som nosaltres, com Epi i Blas o Laurel & Hardy, o Don Quijote i Sancho Panza). Déu? La Màfia? El Cap? Els Bancs? El meu pare? En tot cas, ens posem al servei d'algú o d'alguna cosa que defineix el món com a una guerra contínua entre els éssers que l'habiten mentre ells demanen plats combinats i nosaltres, en la nostra estupidesa, no entenem què significa. És molt senzill, s'estan posant les botes, mengem a càrrec nostre i a més els paguem perquè ho facin. Però la nostra estupidesa és també responsabilitat nostra. Obre els ulls i mira qui tens davant. Al teu costat. A la teva habitació.

Sempre m'ha agradat imaginar l'atmosfera d'aquesta habitació 10 minuts abans i experimentar amb aquestes pauses que no són mai reals en teatre, per antirítmiques, i arribar a construir-hi un món, amb el silenci, amb els sorolls. Com et sonen els budells quan estàs mort de por? La meua simpatia per *El muntaplats* neix de veure-la com un 'malson còmic', com ara la vida. La primera vegada que la vaig llegir vaig pensar en ETA, la banda terrorista, això em va situar en el pla polític i això últim em va dur al pla personal: què li fa por a l'assassí? I més clarament, què ens fa por entre germans? Quan encara no havia dissenyat aquesta posada en escena intuïa que las canonades del soterrani cridarien i l'estupidesa de Ben i de Gus seria la seva mort. Al realisme d'aquesta obra, hi escau molt la frase de Ionesco: «*La vida de l'home és absurda; la seva tragèdia, ridícula.*» ■

**Andrés Lima**

Pinter mateix ha indicat que el seu objectiu és observar què li passa a la gent. Per aconseguir-ho, acostuma a triar com a imatge central una habitació –una habitació normal i corrent– i la fa servir de microcosmos representatiu del món. Dins l'habitació, tots els personatges se senten salvats. A fora hi ha les forces estranyes, a l'interior tot és llum i escalfor. És una mena de matriu on et pots considerar segur. El conflicte arriba quan alguna força exterior irromp a l'habitació i desfà la seguretat artificial dels seus ocupants. El paper de Pinter és el de l'observador desapassionat, i bona part de l'aparent dificultat de les seves peces deriva del fet que escriu com si estigués auscultant mentalment els seus personatges i transcrivint-ne els pensaments més incoherents. Després de *The Room* (L'habitació), *The Birthday Party* (La festa d'aniversari) i *The Caretaker* (El porter), *The Dumb Waiter* (El muntaplats) és la peça més aconseguida. És guinyol pur. Dos homes, Ben i Gus, viuen en una simple habitació que ni tan sols té (oh horror!) les facilitats indispensables per fer-se un te. Parlen de futbol i de les notícies del diari. Pinter s'ho fa venir bé per fer-nos a entendre amb molta traça que són dos assassins a sou al servei d'una organització misteriosa i que esperen ordres. Se senten segurs al seu refugi, tot i que la certesa que aviat hauran de sortir els fa posar nerviosos per qualsevol signe d'intromissió, com quan se senten passes que s'acosten a la porta. Algú fa passar un sobre per sota la porta i les passes es tornen a allunyar. Els pistolers desen els revòlvers i respiren tranquils. Continuen xerrant i de sobte comença a funcionar un muntaplats que és al fons de l'habitació. Dins, hi troben una nota de restaurant, i així arriben a la conclusió que es deuen trobar en el que abans era una cuina. El muntaplats puja i baixa una vegada i una altra, amb comandes cada cop més extravagants de plats exòtics. Pinter aprofita al màxim aquest recurs de l'absurd, ja que el fa servir per accentuar el contrast amb el clímax terrorífic. El Gus surt per anar a l'habitació del costat (fora de la seguretat del seu món) i el Ben rep instruccions d'una veu que parla pel forat del muntaplats. Quan el Gus torna, va en mànigues de camisa i la seva pistola ha desaparegut... ■

**George E. Wellwarth**

Fragment extret de *Teatre de protesta i paradoxa* (1964).

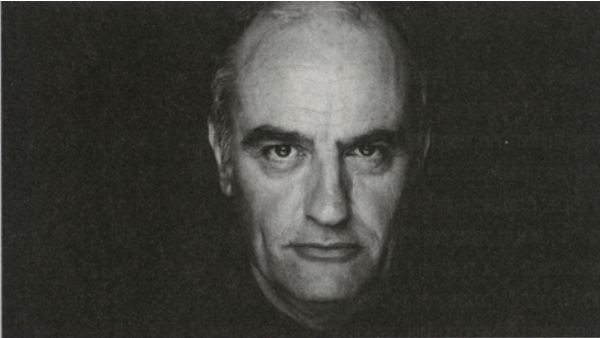
# I A MÉS

Fins a l'11 de novembre  
**GRÀCIA**

Del 12 de setembre al 31 de juliol  
Bar El Lliure. Entrada lliure  
**EXPOSICIÓ A GRÀCIA**

Del 31 d'octubre  
al 18 de novembre  
**MONTJUÏC**

Venda d'entrades a  
[www.teatrelliure.com](http://www.teatrelliure.com)



© DAVID RUANO

## **PÀTRIA**

autoria i direcció **Jordi Casanovas**  
amb **Marcel Borràs, Àlex Casanovas, Lluïsa Castell, Francesc Orella, Fermí Reixach i Rosa Vila**  
En Miquel és el primer candidat clarament independentista que pot aconseguir majoria a les eleccions catalanes. Però tres dies abans de la jornada electoral desapareix. Si no el troben aviat, el país pot esclatar. ■

## **UNA VILA AL CINEMA**

el rodatge de *La plaça del Diamant*  
fotografies **Josep M. Contel**  
Una seixantena d'imatges, captades pel fotoperiodista gracienc **Josep Maria Contel**, documenten el rodatge de la cèlebre pel·lícula de **Francesc Betriu** que el 1981 va ocupar literalment el barri de Gràcia. Amb la col·laboració del **Taller d'Història de Gràcia** i la **Federació Festa Major de Gràcia**. ■

## **30/40 LIVINGSTONE**

Després de signar el monòleg d'humor *Non solum*, **Sergi López** i **Jorge Picó** tornen junts amb la història d'un home contemporani, xerraire i contradictori, que decideix deixar-ho tot i anar a buscar grans aventures. El que trobarà és un animal que li revelarà coses d'ell mateix. ■



© DAVID RUANO



## RESTAURANT EL LLIURE

Montjuïc

Passeig de Santa Madrona, 40-46

Restaurant regentat per

**sifó**

Hi trobareu servei de cafeteria i de restauració. Cuina innovadora en un ambient distès i agradable, tant a les seves instal·lacions interiors (cafeteria i menjador) com a la terrassa de la Plaça Margarida Xirgu, per dinar i per sopar abans o després de les funcions.

**HORARIS** ■ **de dilluns a divendres** de les 10h. a les 17h.  
■ **els dies de funció**, de les 17h. fins a 2 hores després de l'última funció.

## ABONAMENTS



Més informació sobre passis, abonaments, venda d'entrades i accessibilitat a [www.teatrel·liure.com](http://www.teatrel·liure.com)

Mantenim l'IVA reduït dels abonaments fins al 31 d'octubre. Improrrogable!

Aprofiteu aquesta oportunitat per aconseguir més d'un 50% de descompte en les vostres entrades:

- preu d'una entrada de **Tarifa B: 30,25€**
- amb l'**Abonament 10: 16,5€**
- amb l'**Abonament 22: 15€**

I recordeu que tots els nostres abonaments us donen dret a **fins a 2 entrades per espectacle** perquè pugueu compartir-los amb qui vulgueu!

Compreu-los per **internet** ([www.teatrel·liure.com](http://www.teatrel·liure.com)), **correu electrònic** ([info@teatrel·liure.com](mailto:info@teatrel·liure.com)), **telèfon** (932 289 748) o directament a les **taquilles** del Lliure ■



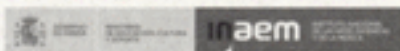
tel 932 289 747 / [info@teatrel·liure.com](mailto:info@teatrel·liure.com) / **MONTJUÏC** Passeig de Santa Madrona, 40-46 / **GRÀCIA** Carrer Montseny, 47

entitat concertada amb

mitjans patrocinadors



Generalitat de Catalunya  
Departament de Cultura



Diputació de Barcelona | Àrea de Cultura



CATALUNYA  
RÀDIO

LA VANGUARDIA

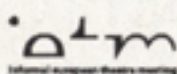
amb el patrocini de

membre de

som a



mitos21



[www.teatrel·liure.com](http://www.teatrel·liure.com)